

PHOTO ELYSEE



**DOSSIER DE PRESSE
PROGRAMME 2024**

SOMMAIRE

- 3 INTRODUCTION DE
NATHALIE HERSCHDORFER
HIVER 2023-2024**

- 4 MAN RAY
LIBÉRER
LA PHOTOGRAPHIE**

- 4 CINDY SHERMAN**

- 5 CHRISTIAN MARCLAY
× ECAL
PHOTOMATON**

- 5 AURÉLIE PETREL
× HEAD × ENSP
VUES ET DONNÉES**

- 6 LA NUIT DES IMAGES**

- 6 PRIX ELYSÉE 2025
NOUVELLE ÉDITION**

- 7 TAMARA JANES
SET AND SETTING**

- 7 SABINE WEISS
HOMMAGE**

- 8 DAIDO MORIYAMA
UNE RÉTROSPECTIVE**

- 8 MAYA ROCHAT**

- 9 EXPOSITIONS
À PLATEFORME 10**
- 10 NOS ESPACES**
- 11 INFORMATIONS PRESSE
PARTENAIRES**

INTRODUCTION DE NATHALIE HERSCHDORFER HIVER 2023-2024

DEBORAH TURBEVILLE. *PHOTOCOLLAGE*
RICHARD MOSSE. *BROKEN SPECTRE*
VIRGINIE OTTH. *UN LAC DANS L'OEIL*
MATHIEU BERNARD-REYMOND. *D'APRÈS RAMUZ*

Cet hiver, Photo Elysée consacre une importante rétrospective à l'artiste américaine Deborah Turbeville dévoilée sous un nouveau jour. Le musée présente également une installation monumentale de Richard Mosse, lauréat du Prix Pictet 2017, résultat d'un projet réalisé ces trois dernières années au cœur de la forêt amazonienne. La photographie suisse est également à l'honneur avec deux expositions de Virginie Otth, et les explorations de Mathieu Bernard-Reymond autour de l'intelligence artificielle.

Le printemps 2024 résonnera avec le centenaire du surréalisme célébré au Musée cantonal des beaux-arts de Lausanne. L'exposition consacrée à Man Ray et présentée à Photo Elysée montrera l'étendue de la créativité de ce photographe hors pair qui appartient au panthéon des artistes du XX^e siècle. Au même moment, l'exposition *Photomaton* offrira une plongée dans des milliers de portraits pris derrière le rideau de la cabine photographique de Photo Elysée. Pour ce faire, le musée a convié l'artiste Christian Marclay et les photographes de l'ECAL à se plonger dans cette archive inédite.

Pour sa saison estivale, Photo Elysée mettra en valeur la collection du musée avec une exposition consacrée à Sabine Weiss dont est célébré le centenaire en 2024. Une carte blanche est donnée à l'artiste suisse Tamara Janes qui installera au musée son laboratoire d'expérimentations numériques.

Alors que nous entrerons dans l'été, le musée célébrera toute la diversité de la photographie le temps d'une nocturne. La Nuit des images revient sur le site de Plateforme 10 avec un riche programme qui s'adresse aux petits et aux grands jusqu'à minuit.

Enfin, à l'automne, Photo Elysée offrira ses murs à Daido Moriyama. Il s'agira de la plus grande rétrospective jamais consacrée à cet auteur culte de la photographie japonaise.

MAN RAY LIBÉRER LA PHOTOGRAPHIE

29.03 – 04.08.24

« *Etre totalement libéré de la peinture et de ses implications esthétiques* », tel fut le premier but avoué de Man Ray qui débuta sa carrière en tant que peintre. La photographie constituait une des ouvertures importantes de l'art moderne. Elle suscitait alors une remise en question des notions de représentation. C'est dans les années 1920 et 1930 que le médium photographique s'imposa dans les avant-gardes et que Man Ray se fit rapidement remarquer par sa virtuosité. Portraitiste de studio, photographe de mode, mais aussi artiste expérimental ayant exploré les potentiels de la photographie avec les figures de son entourage, Man Ray apparaît comme une figure aux facettes multiples. Considéré comme l'un des artistes majeurs du XX^e siècle, proche de Dada, puis du surréalisme, il photographie le cercle artistique présent à Paris dans l'entre-deux-guerres.

Réalisée à partir d'une collection privée, l'exposition explore les sociabilités multiples de l'artiste, tout en présentant certaines de ces œuvres les plus emblématiques. L'exposition comprend des portraits d'artistes, d'écrivains et d'intellectuels de son entourage, notamment d'André Breton, de Lee Miller, de Meret Oppenheim, de Marcel Duchamp, de Pablo Picasso, de Salvador Dalí, et de James Joyce parmi d'autres. En plus de présenter un éblouissant *who's who* de l'avant-garde parisienne, les œuvres mettent également en évidence les innovations en matière de photographie que Man Ray a réalisées dans Paris dans les années 1920 et 1930.

CINDY SHERMAN

29.03 – 04.08.24

Constituée du dernier ensemble d'œuvres de Cindy Sherman, cette exposition présente une série de portraits improbables qui illustrent la transformation du moi. Le concept d'identité en tant que construction est un thème central qui traverse toute l'œuvre de Sherman ; dans cette série, l'artiste rend cette notion encore plus perceptible en assemblant des photographies des différentes parties de son propre visage en un ensemble d'images collées. Le résultat est une série de portraits totalement asymétriques - et donc apparemment déformés - dépeignant des personnages entièrement nouveaux qui prennent vie au cours du processus.

"*Je suis dégoûté par la façon dont les gens se rendent beaux*", déclarait Sherman lors d'une interview il y a près de quarante ans, "*je suis beaucoup plus fasciné par l'autre côté*". À bien des égards, cette exposition est l'aboutissement de ce sentiment. Tirés d'une série de vingt-six "créatures flottantes", comme les appelle l'artiste, ces portraits défigurés et parfois disproportionnés incarnent l'œuvre la plus grotesque de Sherman à ce jour. Délibérément imprimé en grand format, Sherman confronte le spectateur à des détails habituellement jugés inesthétiques : rides, contorsions, maquillage mal appliqué. En attirant l'attention sur ces éléments si souvent lissés, Sherman sonde notre rapport à l'(in)attractivité et à la construction de soi.

internationale avec sa série *Untitled Film Stills* (1977-1980) et, au cours des décennies qui ont suivi, elle a continué à examiner les thèmes liés à la représentation et à l'identité en se transformant et en se photographiant sous les traits de toute une série de personnages.

1 Larry Francella, *Cindy Sherman's Tales of Terror*, Aperture 86.103 (Été 1986): 49.



Cindy Sherman, *Sans titre #648*, 2023 © Cindy Sherman, avec l'autorisation de l'artiste et Hauser & Wirth

CHRISTIAN MARCLAY x ECAL PHOTOMATON

29.03 – 02.06.24

Quatre portraits capturés par une machine et tirés en quelques minutes ! Voici l'expérience offerte par le Photomaton depuis son invention en 1924. Le succès fut immédiat, notamment avec la multiplication des documents d'identité sur lesquels doivent figurer un portrait aux normes précises (tête nue, fond uniforme, expression neutre, etc.). Rares sont les personnes à ne pas connaître l'expérience du Photomaton – nom de cette cabine photographique installée dans les zones de grand passage. Automatisé, en libre-service, disponible 7j/7, socialement neutre, et surtout moins onéreux qu'un portrait chez un professionnel, moins intimidant aussi, ce procédé photographique démocratise l'acte de se faire tirer le portrait, rapidement, partout et à peu de frais. Ancêtre du Polaroid, et du selfie, formé à partir des termes « photo » et « automate », ce procédé sans opérateur, véritable photographe automate, offrant quatre tirages uniques, a souvent fasciné les artistes. En 1929, André Breton et ses amis surréalistes s'intéressaient déjà à cette boîte à images.

Photo Elysée a fait l'acquisition il y a quelques années d'un studio photo automatisé. Depuis lors, le musée invite le public à se photographier et laisser, s'il le souhaite, ses portraits pour construire ainsi construire une œuvre collective. L'artiste Christian Marclay, invité à plonger dans les collections de Photo Elysée en 2021, a exploré les milliers de visages enregistrés par le Photomaton du musée. Avec lui, les étudiants en photographie de l'ECAL ont exploré, scanné, métamorphosé les tirages conservés. L'idée du projet était de s'approprier les images analogues et de les ouvrir à des expérimentations pour y raconter de nouvelles histoires.



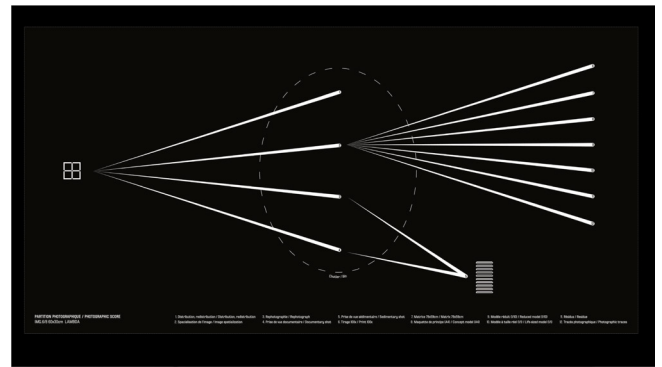
Photomaton © Collection Photo Elysée

AURÉLIE PETREL x HEAD x ENSP VUES ET DONNÉES

29.03 – 02.06.24

Vues et données (titre de travail) est la restitution d'un travail de recherche et de création autour du concept de « données » dans le champ de l'art, et plus particulièrement en photographie. Ce projet est une collaboration entre la HEAD Genève, l'ENSP Arles et Photo Elysée. L'avènement d'internet et des appareils mobiles connectés a entraîné une fluidification de la photographie qui circule désormais sous la forme de fichiers et de paquets de données.

Accompagné-e-s par l'artiste Aurélie Pétrel, les étudiant-e-s des deux écoles se confrontent aux limites de la photographie lorsqu'elle entre en contact avec les technologies numériques.



Vues et données, 2023 © HEAD

LA NUIT DES IMAGES

22.06.24

Pour son 10^e anniversaire, la Nuit des images signe son grand retour et s'offre un nouveau terrain de jeu, le quartier des arts Plateforme 10. Le lieu change, l'ADN reste : incontournable dans le paysage culturel lausannois, l'événement lancé il y a plus de trente ans par le musée, a pour tradition de célébrer la photographie sous différentes formes. Accessible à toutes et tous, l'événement, qui s'étend de l'après-midi à minuit, initie des rencontres entre les publics de tout âge, averti-es ou curieux-euses, connaisseur-euses d'art ou amateur-trices de photographie, dans une ambiance estivale et conviviale.

À Plateforme 10, l'événement est urbain et festif, jouant avec le bâti comme autant d'écrans et d'écrins « naturels » ; projections sur les façades ; apéro-concerts dans le Patio, bars sur l'esplanade, et autres surprises dans et hors les murs.

Cette 10^e Nuit des images réunira des artistes suisses et internationaux, de toutes les générations, invités pour l'occasion.

La 9^e édition de la Nuit des images en 2019, avant le déménagement de Photo Elysée à Plateforme 10, a rencontré un grand succès avec plus de 7'500 visiteur-euse-s.



2022 © Emmanuel Denis, Photo Elysée

PRIX ELYSÉE 2025 NOUVELLE ÉDITION

Le Prix Elysée est l'un des plus prestigieux prix de photographie à l'international doté de 80 000 CHF. Son objectif est de soutenir la production photographique d'un-e artiste à mi-carrière. Grâce à ce soutien financier, l'artiste peut élaborer un projet inédit sur le thème de son choix. Fondé en 2014, le Prix Elysée résulte d'un partenariat exclusif entre Photo Elysée et Parmigiani Fleurier. Le ou la lauréat-e sera désigné-e par un jury international. Serez-vous le-la prochain-e ?

En 2024, les 8 nominé-e-s seront annoncé-e-s à l'occasion de la Nuit des images. En 2025, un-e lauréat-e sera choisi-e par un jury international et finalisera son projet à l'issue de cette aventure de deux ans.

PRIX ELYSÉE 2025

INTERNATIONAL
PHOTOGRAPHY
PRIZE

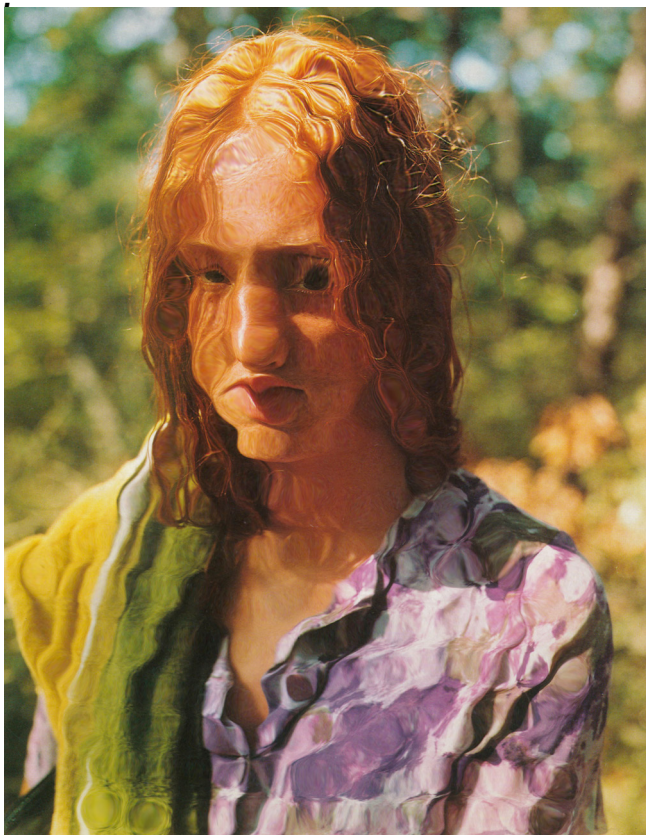
APPLY UNTIL
JANUARY 28, 2024

WITH THE SUPPORT OF
PARMIGIANI FLEURIER

TAMARA JANES SET AND SETTING

22.06 – 04.08.24

Set and Setting est la première exposition institutionnelle de l'artiste suisse Tamara Janes. Fascinée par la façon dont nous percevons, questionnons et modifions les images, l'artiste aborde avec humour la culture visuelle contemporaine en mêlant haute culture et culture populaire. En partant notamment de la très grande collection d'images se trouvant au sein de la New York Public Library de New York, elle organise, ajuste, recontextualise et modifie les images en fonction de ses préférences. La question de l'appropriation et ses conséquences juridiques sont au cœur de sa recherche artistique. Tamara Janes a été récompensée en 2023 du Prix suisse du design pour la série *Copyright Swap*.



Tamara Janes, *Copyright Swap #02* © Tamara Janes

SABINE WEISS HOMMAGE

22.06 – 29.09.24

À l'occasion du centenaire de la naissance de Sabine Weiss, Photo Elysée présente une exposition en hommage à la photographe décédée en 2021. Le musée dévoilera quelques trésors parmi les 200 000 négatifs et 7 000 plaques-contact qui composent ce fonds reçu en 2017.

Sabine Weiss est une figure majeure de la photographie humaniste, un courant qui naît en France après la seconde guerre mondiale. Tout au long de sa carrière, la photographe était animée par une curiosité insatiable envers autrui, que ce soit en France où elle s'est établie en 1946, ou lors de ses nombreux voyages à travers l'Europe, aux États-Unis et en Asie, où elle a continué de voyager jusqu'à la fin de sa vie.

Photo Elysée possède l'une des plus grandes collections dédiées à la photographie dans le monde. Celle-ci couvre toute l'histoire du médium, de son invention au XIX^e siècle aux technologies numériques. Au sein de Photo Elysée, Sabine Weiss rejoint d'autres noms de la photographie, tels René Burri, Leonard Freed, Henriette Grindat, Monique Jacot, Lehnert & Landrock ou Ella Maillart.



Sabine Weiss, *L'homme qui court, Paris, 1953* © Sabine Weiss

DAIDO MORIYAMA UNE RÉTROSPECTIVE

06.09.24 - 12.01.25

Photo Elysée présente une exposition majeure dédiée à l'un des plus grands photographes japonais. La rétrospective, produite par l'Instituto Moreira Salles (Sao Paulo, Brésil), fait escale en Suisse après Berlin et Londres.

Au cours de ses soixante années de carrière, Daido Moriyama (né en 1938 à Osaka) a modifié de manière décisive notre perception de la photographie. Il a utilisé son appareil photo pour documenter son environnement immédiat et pour explorer visuellement la société japonaise d'après-guerre. Mais il a également remis en question la nature même de la photographie.

Son langage visuel incomparable est aussi loué que ses innombrables publications, qui sont au cœur de son travail.

Les sujets photographiques de Moriyama ont captivé les spectateurs dès le début, qu'il s'agisse des médias de masse et des publicités, des tabous de la société ou de la théâtralité de la vie quotidienne. Il a saisi le choc entre la tradition japonaise et l'occidentalisation accélérée qui a suivi l'occupation militaire du Japon par les États-Unis après la fin de la Seconde Guerre mondiale. Inspiré par des artistes américains tels qu'Andy Warhol et William Klein, le photographe a donné vie à la société de consommation naissante au Japon. Il a exploré la reproductibilité des images, leur diffusion et leur consommation. À maintes reprises, Moriyama a placé ses archives d'images dans de nouveaux contextes, jouant avec les agrandissements, les recadrages et la résolution de l'image. Aujourd'hui encore, son esprit artistique pionnier et son intensité visuelle restent novateurs.

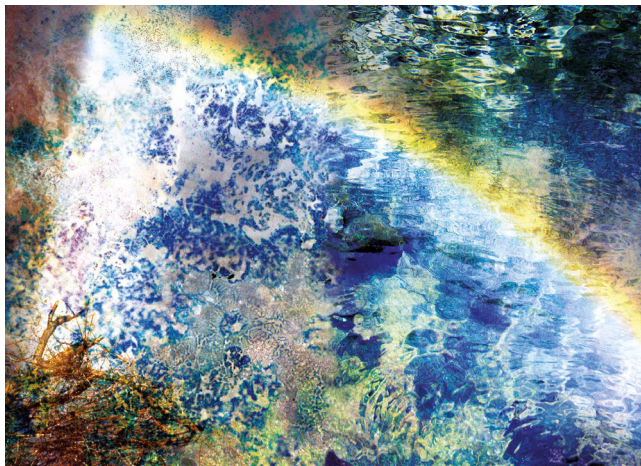


Daido Moriyama, *Stray Dog, Misawa, de A Hunter*, 1971, © Daido Moriyama Daido, Moriyama Photo Foundation

MAYA ROCHAT

01.11.25 - 12.01.25

À l'automne, Photo Elysée donne carte blanche à l'artiste visuelle suisse Maya Rochat. À travers son travail, elle joue avec les images, les superpose et les manipule pour réaliser des montages visuels colorés et saturés qu'elle présente sous forme d'installations singulières et texturées. Maya Rochat explore la photographie, la peinture, l'installation et la performance. Travaillant in situ, à l'intérieur et à l'extérieur des institutions traditionnelles, son travail reflète un intérêt artistique pour le langage organique, exprimé par différents médiums, qu'il soit analogique ou numérique, figuratif ou abstrait, imprimé ou en mouvement.



Maya Rochat, *Meta Rainbow* de la série *A Rock is a River*, 2023 © Maya Rochat

EXPOSITIONS À PLATEFORME 10

MUDAC

Objets de désir. Surréalisme et design
08.03.2024 – 04.08.2024

Alchimie. Surréalisme et art verrier
08.03.2024 – 04.08.2024

MCBA

Babi Badalov. Xenopoetri
02.02 – 28.04.2024

**Esther Shalev-Gerz. White Out –
Entre l'écoute et la parole**
15.03 – 11.08.2024

Surréalisme. Le Grand Jeu
12.04 – 25.8.2024

Gina Proenza. Prix Culturel Manor Vaud 2024
24.05 – 01.09.2024

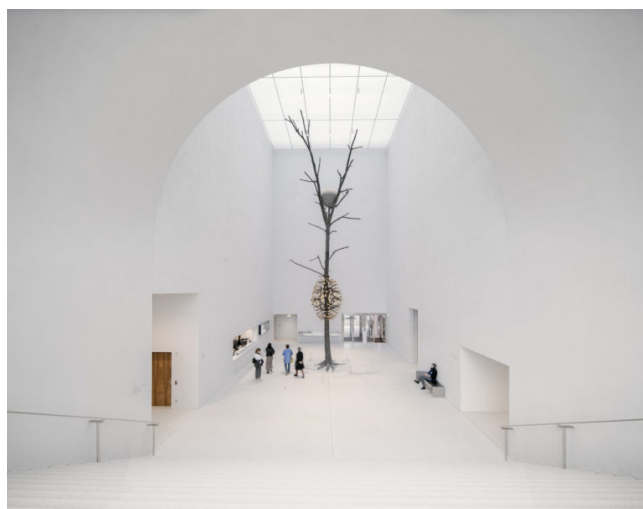
André Tommasini. Une vie à sculpter
06.09.2024 – 05.01.2025

Uriel Orlow. Forest Futurism
27.09.2024 – 05.01.2025

Thalassa, Thalassa ! L'imaginaire de la mer
04.10.2024 – 12.1.2025



Vue de l'exposition Cosmos. Design d'ici et d'au-delà, mudac © Etienne Malapart



MCBA hall d'entrée © Simon Menges

NOS ESPACES

LA LIBRAIRIE-BOUTIQUE

La boutique du mudac et la librairie de Photo Elysée sont réunies et proposent une série de livres et d'objets en relation avec les thèmes de la photographie, du design et des arts appliqués, ainsi que les différents sujets abordés lors des expositions temporaires.

Cartes postales, catalogues, affiches, publications et œuvres de designers: la librairie-boutique propose un large choix. Des publications ludiques et éducatives ou encore des jeux pour développer la créativité sont également proposés pour le jeune public.



© Emmanuel Denis

LES ESPACES DE MÉDIATION

Le Studio, en accès libre pendant les heures d'ouverture du musée, est un espace interactif et ludique destiné à tous les publics. Dans cet espace est présenté Le Parcours de l'image. Chaque étape de ce parcours permet de découvrir et d'expérimenter les astuces afin de mieux observer, analyser et comprendre une photographie.

L'Atelier propose un programme d'activités pédagogiques adaptables à tous les publics: enfants, adultes, familles, écoles et personnes avec des besoins spécifiques.



© Emmanuel Denis

LE CAFÉ LUMEN

Dans le hall central du bâtiment, le Café Lumen propose une cuisine spontanée et rapide, apprêtant d'authentiques produits artisanaux. Tenu par Delphine Veillon et Johans Valdivia, qui gèrent également Le Nabi au sein du MCBA, le Café Lumen s'apparente à un lieu de repos, de partage et d'échange essentiel à la visite.

En complémentarité, dans les arcades du mur nord, face au bâtiment du MCBA et de celui de Photo Elysée et du mudac, le restaurant Arcadia, doté d'une terrasse, accueille tous les visiteuses et visiteurs du quartier des arts ainsi que les Lausannois-e-s.



© Emmanuel Denis

INFORMATIONS PRESSE

CONTACT PRESSE

Julie Maillard
Responsable communication
julie.maillard@plateforme10.ch
T +41 21 318 44 13
M +41 79 684 19 24

INFOS PRATIQUES ET ACCÈS

Photo Elysée
Musée cantonal
pour la photographie
Place de la Gare 17
CH-1003 Lausanne
www.elysee.ch
T +41 21 318 44 00

HORAIRES

Lundi – dimanche : 10h – 18h
Jeud : 10h – 20h
Mardi : fermé

ACCÈS

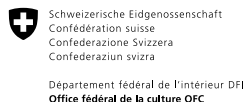
Gare CFF Lausanne, 3 minutes à pied
Bus : 1, 3, 21, arrêt Gare
Bus : 6, arrêt Cecil
Métro : m2, arrêt Gare
Voiture : Parking Montbenon, prix réduit

PARTENAIRES

Photo Elysée, musée cantonal pour la photographie, est un musée de l'État de Vaud géré par la Fondation Plateforme 10.

Photo Elysée remercie ses précieux soutiens :

Institution publique



Partenaire global



Partenaire principal



Soutiens privés et mécènes



Membres



Partenaire principal – construction Photo Elysée

