

PHOTO ELYSEE

DOSSIER DE PRESSE
PRINTEMPS 2023

SOMMAIRE

3 NOS EXPOSITIONS DU PRINTEMPS 2023

**3 FLOU
UNE HISTOIRE PHOTOGRAPHIQUE
6 GABRIEL LIPPMAN
LA PHOTOGRAPHIE DES COULEURS
8 UNDER YOUR SMELL
ECAL X JEAN PAUL GAULTIER**

10 PROCHAINES EXPOSITIONS

11 NOS ESPACES

**12 CONTACT PRESSE
12 INFOS PRATIQUES ET ACCÈS
12 PARTENAIRES**

FLOU

UNE HISTOIRE PHOTOGRAPHIQUE

03.03 – 21.05.2023

Résultat d'une recherche menée sur plusieurs années, l'exposition retrace l'histoire du flou dans la photographie, de l'invention du procédé à l'époque contemporaine. Jalonnée de comparaisons avec la peinture et le cinéma, elle raconte – notamment par des œuvres clés – l'évolution de cette forme, ainsi que les valeurs qui lui sont associées selon les époques et les différentes pratiques photographiques.

Au fil des salles, près de 400 œuvres de plus de 180 artistes différent-e-s permettent de découvrir les multiples formes du flou au cours de l'histoire. Tirées des collections de Photo Elysée ou en prêt par de nombreuses institutions, parmi lesquelles le Centre Pompidou et le MoMA, ces œuvres dialoguent avec leurs descriptions historiques.

Partant de certaines peintures des 17^e et 18^e siècles – époque à laquelle le « flou » constitue une catégorie picturale très spécifique –, l'exposition se découpe en 12 sections historiques et thématiques, jusqu'à l'époque contemporaine où le flou devient un élément de l'esthétique photographique prépondérant.

Dans la photographie, le flou peut être produit de multiples façons : flou de mise au point, flou de bougé, flou réalisé par des filtres au moment de la prise de vue ou par des retouches pendant le tirage... L'exposition permet de saisir les enjeux que pose le flou dans différentes pratiques de la photographie, qu'il s'agisse de la photographie à but artistique, de celle produite par des amateurs, par des scientifiques ou à des fins de reportage.

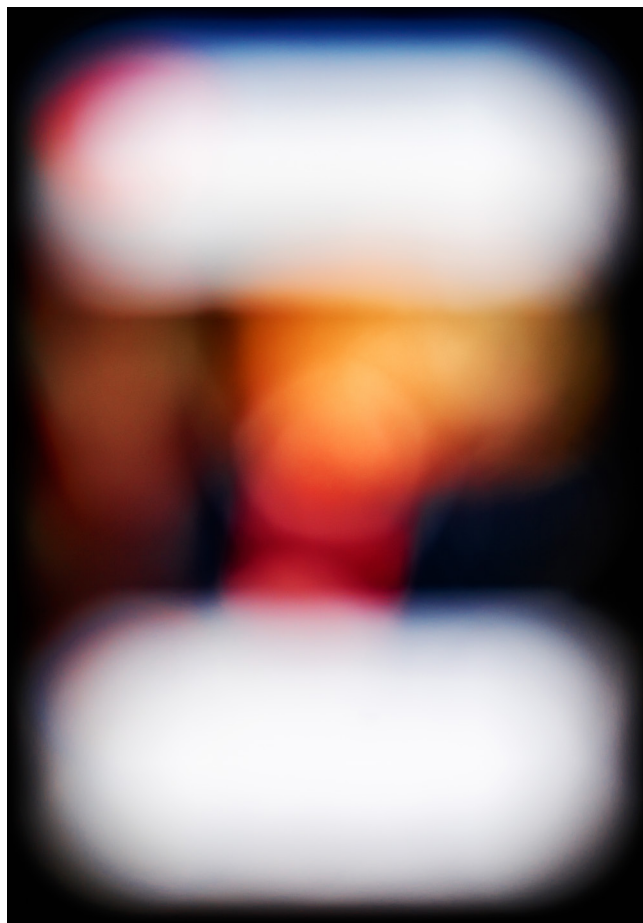
D'Alfred Stieglitz à Gerhard Richter, en passant par Auguste Rodin, Man Ray, William Klein, Sarah Moon et Jan Groover, on pourra y percevoir la richesse du flou, qui évoque souvent un élément et son contraire, que ce soit dans son rapport au réel et à la mimésis, dans ses affinités bourgeoises et révolutionnaires, dans son rapport à l'amateurisme et à l'expertise, ou dans la virtuosité technique qu'il évoque ou au contraire le défaut primaire qu'il désigne.

« Tout à la fois élément essentiel du regard humain et manipulation technique donnant forme à la représentation, le flou constitue dès lors un magnifique point d'accroche pour observer les conflits et les tensions qui se jouent dans la recherche d'une représentation que l'on souhaite, selon les époques et les techniques, fidèle à la vision humaine, ou au contraire idéalisée et mythifiée, sinon déréalisante, voire proche de l'invisible. » écrit Pauline Martin en ouverture du livre publié à l'occasion de l'exposition.

Commissariat : Pauline Martin



Otto Steinert, *Blick vom Arc de Triomphe* [Vue de l'Arc de triomphe], 1951 © Museum Folkwang, Essen - ARTOTHEK



Catherine Leutenegger, *Apocalyptic-Post, Fire&Fury*, 2022, de la série *Apocalyptic-Post*, 2017 - en cours © Catherine Leutenegger, Collections Photo Elysée.

PUBLICATION FLOU. UNE HISTOIRE PHOTOGRAPHIQUE

Jalonné de citations, le livre publié en coédition avec delpire & co, crée un dialogue entre les images et la manière dont le flou a été décrit par des auteurs et des artistes aussi divers que Charles Baudelaire, Julia Margaret Cameron ou Pierre Bourdieu, faisant ainsi valoir les multiples enjeux du flou dans la perception du monde au cours de l'histoire. Comme le souligne Serge Tisseron dans son texte, « *Si l'évolution rapide du monde nous rend anxieux, nous allons probablement préférer les images nettes, stables. Si, au contraire, nous sommes angoissés par une certaine rigidité autour de nous (...), nous allons privilégier le mouvement, l'aspiration vers l'avenir* ».

Flou. Une histoire photographique

Sous la direction de Pauline Martin

Textes et contributions de Martin Barnes, Martine Beugnet, Florian Ebner, Sébastien Lifshitz, Pauline Martin, Michel Poivert et Serge Tisseron, postface de Nathalie Herschdorfer

Parution : 02/03/2023

Prix : CHF 55.-

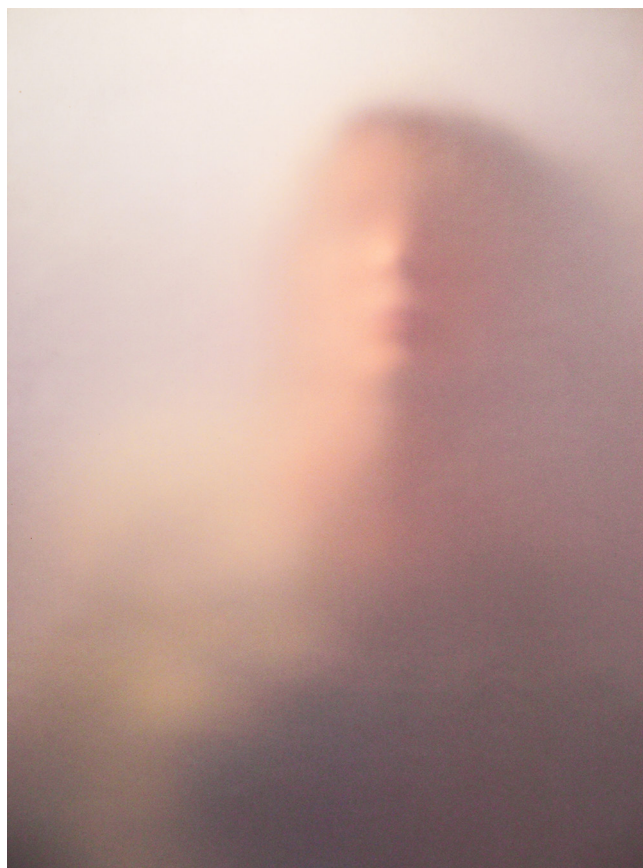
Format : 20 x 27,5 cm

Pages : 336

282 photographies noir et blanc et couleur

EAN : 979-10-95821-58-8

Coédition delpire & co et Photo Elysée



Murielle Michetti-Baumgartner, Visage n° 4, de la série Opaque, 2005 © Murielle Michetti-Baumgartner, Collections Photo Elysée

IMAGES DE PRESSE

Les images de presse figurant dans ce dossier sont libres de droits pour la durée de l'exposition à Photo Elysée. Elles ne peuvent pas être recadrées, modifiées ou retouchées.

Toute reproduction, hormis les vues d'exposition, doit être accompagnée des légendes et copyrights complets indiqués ci-dessous.



Henri Toulouse-Lautrec, *La Loie Fuller aux Folies-Bergères*, 1893 © tous droits réservés : Musée Toulouse-Lautrec, Albi, Tarn, France



Alvin Langdon Coburn, *Vortograph II [Vortographe II]*, 1917 © The Universal Order, Victoria and Albert Museum, London



Alfred Stieglitz, *Portrait - S.R.*, 1904 © Victoria and Albert Museum, London



Bernard Plossu, *Les Alpes*, vers 1970 © Bernard Plossu



Florence Henri, *Composition (personnage et panier sur une plage)*, vers 1930-1935 © Archive Florence Henri / Martini & Ronchetti



Philippe Cognée, *Guillaume et Thomas*, 1996 © Ville de Grenoble / musée de Grenoble / cliché J.-Luc Lacroix



Jan Groover, *Sans titre*, vers 1975 © Photo Elysée



Christian Boltanski, *Les élèves de l'école secondaire juive de la Grosse Hamburger strasse, Berlin - avril 1938, 1991* © Christian Boltanski, Collection Crispini



Frédéric Boissonnas, *Le Mont Blanc pris, vue prise de Bellevue, près de Genève (septembre 1892)*, 1892. Collection Société française de photographie

GABRIEL LIPPMANN

LA PHOTOGRAPHIE DES COULEURS

03.03 – 21.05.2023

Fruit d'un travail collaboratif mené depuis plusieurs années par Photo Elysée, cette exposition met en lumière des images provenant du Fonds Gabriel Lippmann conservé au musée et produites grâce à la technique interférentielle – procédé couleurs pour lequel Gabriel Lippmann a reçu le prix Nobel de physique en 1908. Le musée conserve le plus grand ensemble de plaques réalisées par Lippmann lui-même et réunies dans une institution (soit 137 plaques sur près de 300 réparties sur tous les continents).

L'exposition se divise en trois axes qui répertorient les grands domaines de recherche dans lesquels les plaques Lippmann s'inscrivent : la plaque Lippmann comme objet muséographique ou l'importance de l'expérience visuelle ; la plaque Lippmann comme objet scientifique ou l'importance du procédé et enfin la plaque Lippmann comme objet d'histoire de l'art : l'importance de l'image. L'exposition s'inscrit dans un projet du catalogue raisonné des plaques Lippmann, mené en parallèle et à un horizon plus lointain (2025-2026).

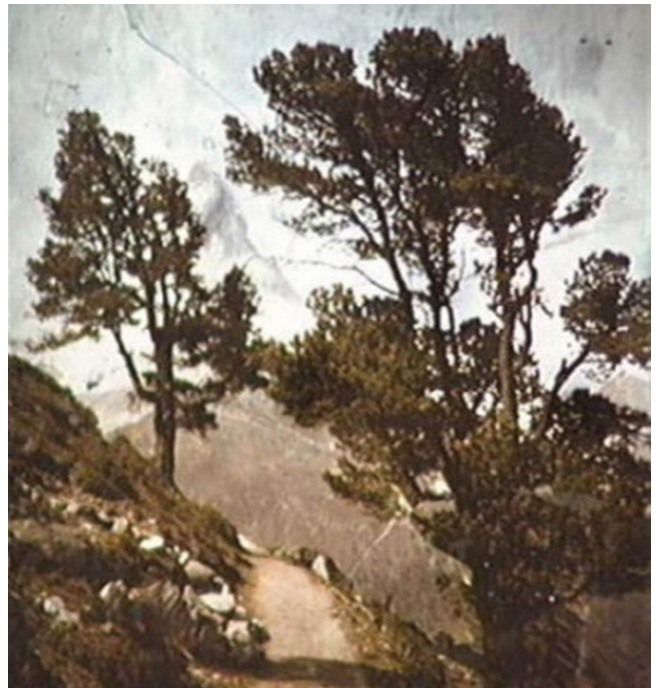
Pour appréhender la complexité de la photographie interférentielle, Photo Elysée s'est associé à l'AudioVisual Communications Laboratory (LCAV) de l'École polytechnique fédérale de Lausanne (EPFL). Ce partenariat a non seulement permis d'étudier le procédé, mais aussi de l'expliquer et le présenter au public d'une manière novatrice.

Dans cette exposition, les vitrines dans lesquelles sont présentées les plaques ont nécessité des recherches menées à l'EPFL pour créer un système d'éclairage unique, adapté à l'observation de chaque image originale.

Observer une plaque Lippmann est le plus souvent une expérience solitaire : l'objet ne peut être bien vu que par une seule personne à la fois. En son temps, Gabriel Lippmann réalisait des projections, permettant ainsi à un large public de voir la même image en même temps et de s'accorder sur les couleurs perçues. Avec l'aide de l'EPFL, nous avons pu recréer une telle projection en utilisant des plaques contemporaines que les recherches de l'EPFL ont permis de réaliser.

Les plaques Lippmann étant des objets photographiques complexes qui se situent au croisement de plusieurs disciplines, des rencontres entre des chercheurs de différents horizons, notamment du LCAV de l'EPFL mais aussi de la Sorbonne Université ont eu lieu. La plaque Lippmann permet aussi de percevoir la complexité matérielle et technique de la photographie, parfois méconnue ou oubliée au temps du tout-numérique. Produite et réalisée en collaboration avec le LCAV de l'EPFL, cette exposition bénéficie du subside Agora (FNS).

Commissariat : Pauline Martin et Nathalie Boulouch
avec la collaboration de Manuel Sigrist
Comité scientifique : Jean-Marc Fournier, Tatyana Franck, Carole Sandrin, Martin Vetterli



Gabriel et/ou Laurence Lippman, *Mont Cervin*, 1893-1910 © Collections Photo Elysée



Gabriel et/ou Laurence Lippmann, *Bouquet de pavots d'Orient*, 1892-1910 © Collections Photo Elysée

En partenariat avec :

EPFL

IMAGES DE PRESSE

Les images de presse figurant dans ce dossier sont libres de droits pour la durée de l'exposition à Photo Elysée. Elles ne peuvent pas être recadrées, modifiées ou retouchées.



Gabriel Lippmann, *Portrait de Laurence Lippmann lisant dans un jardin*, 1898-1900
© Collections Photo Elysée



Laurence Lippmann, *Portrait de Gabriel Lippmann à l'ombrelle rouge dans un jardin*, 1898-1900 © Collections Photo Elysée



Gabriel Lippmann, *Vue d'un village de montagne avec personnage féminin*, 1893-1910 © Collections Photo Elysée



Gabriel et/ou Laurence Lippmann, *Venise*, 1902 © Collections Photo Elysée

UNDER YOUR SMELL ECAL X JEAN PAUL GAULTIER 03.03 – 21.05.2023

Photo Elysée présente l'exposition *Under Your Smell*, véritable expérience immersive explorant les notions de beauté, d'identité et de genre.

Sous la direction de Florence Tétier (directrice de création de Jean Paul Gaultier) et Nicolas Coulomb (photographe et consultant Novembre Magazine), les étudiant-e-s du Bachelor Photographie de l'ECAL/Ecole cantonale d'art de Lausanne proposent une interprétation visuelle des parfums de Jean Paul Gaultier.

Les parfums *le Mâle*, *la Belle* et *Scandal* sont au cœur de l'installation. Les jeunes photographes ont déployé ce sujet par la création de natures mortes aux textures contrastées : liquides, sèches, organiques et inertes, évoquant les composants des essences et le design des flacons. Dans un volet d'images mises en scène, les parfums deviennent les décors d'histoires de transgressions et de projections fantasques.

Under Your Smell offre une expérience hypnotique et immersive par des tirages monumentaux en tissus, investissant les espaces de Photo Elysée. Des coussins-images géants invitent le public à s'allonger pour célébrer la diversité des genres et de nouvelles définitions de beauté et d'expression corporelle.

Les étudiant-e-s ayant participé au projet sont : Dominique Bartels, Julie Corday, Diego Fellmann, Florian Hilt, Samara Krähenbühl, Angèle Marignac-Serra, Lisa Mazenauer, Marvin Merkel, Inès Mermoud, Basil Pérot, Yolane Rais, Camille Spiller, Gwendoline Albasini, Tony Altermatt, Matteo Angelé, Laure Brandford Griffith, Noa Chevalley, Sara De Brito Faustino, Yann Difford, Jessica Dreier, Valerie Geissbühler, Eloïse Genoud, Ulises Lozano, Louis Michel, Yan Miranda, Lea Sblandano, Samuel Spreyz, Gaétan Uldry, Antoine Woeffray.

Commissariat : Milo Keller, Florence Tétier, Nicolas Coulomb
Coordination : Calypso Mahieu
Responsable technique : Antoine Vauthey
Assistant-e-s : Antoine Martin, Lisa Mazenauer, Angèle Marignac-Serra



© ECAL/ Florian Hilt, Basil Pérot



© ECAL/ Valerie Geissbühler, Lea Sblandano



© ECAL/ Valerie Geissbühler, Lea Sblandano

En partenariat avec :

éc a l

IMAGES DE PRESSE

Les images de presse figurant dans ce dossier sont libres de droits pour la durée de l'exposition à Photo Elysée. Elles ne peuvent pas être recadrées, modifiées ou retouchées.

Toute reproduction, hormis les vues d'exposition, doit être accompagnée des légendes et copyrights complets indiqués ci-dessous.



© ECAL/ Valerie Geissbühler, Lea Sblandano



© ECAL/ Valerie Geissbühler, Lea Sblandano



© ECAL/ Sara De Brito Faustino, Noa Chevalley



© ECAL/ Sara De Brito Faustino, Noa Chevalley



© ECAL/ Samara Krähenbühl, Diego Fellmann



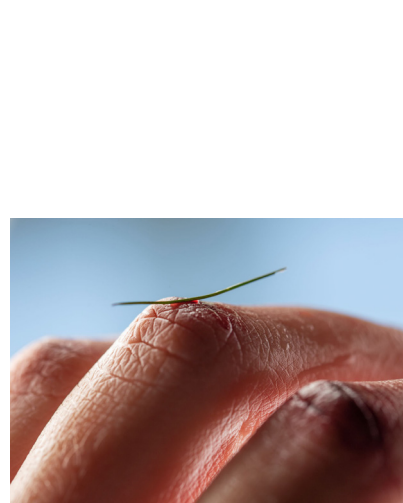
© ECAL/ Samara Krähenbühl, Diego Fellmann



© ECAL/ Samara Krähenbühl, Diego Fellmann



© ECAL/ Angèle Marignac-Serra, Camille Spiller



© ECAL/ Eloïse Genoud, Samuel Spreyz, Matteo Angelé

PROCHAINES EXPOSITIONS

30.06 – 01.10.2023

ON MASS HYSTERIA

COPRODUCTION PHOTO ELYSÉE ET LE BAL, PARIS

Laia Abril (Espagne, 1986) a recourt à la photographie, aux documents d'archives et au multimédia pour créer des projets engagés, liés aux questions féministes et empreintes de considérations sociologiques, historiques et anthropologiques. Ses projets au long court s'articulent en chapitres. L'artiste présente à Photo Elysée sa dernière recherche : *On Mass Hysteria (Genesis Chapter)*, dont une première ébauche avait nominé Laia Abril au Prix Elysée 2018-2020. L'hystérie de masse est une réaction aux circonstances dans lesquelles les femmes sont soumises à un stress extrême, se sentent réprimées ou contraintes à des situations où elles ne peuvent pas communiquer ou exprimer leurs pensées et leurs émotions. *On Mass Hysteria* permet de visualiser ce langage de la douleur de la représentation féminine à travers l'histoire.

PRIX ELYSÉE PROJET LAURÉAT 2023

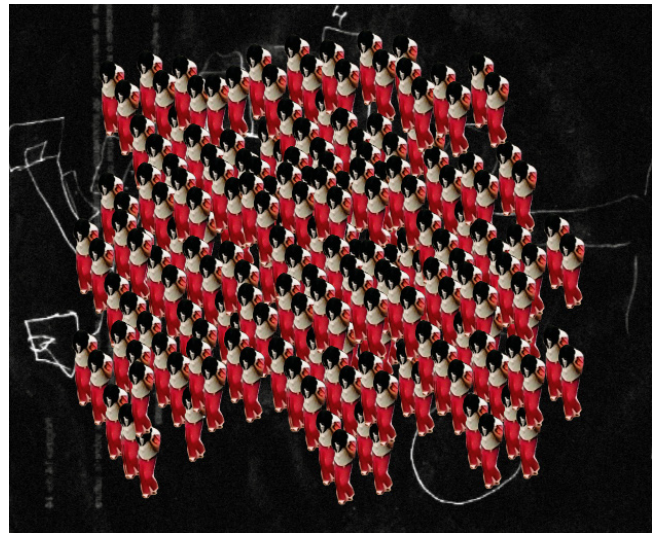
Fruit d'un partenariat depuis 2014 entre Photo Elysée et Parmigiani Fleurier, le Prix Elysée présente en 2023 le projet lauréat de la 5e édition. Parmi les 139 dossiers reçus, 8 artistes du monde entier ont été nominé-e-s l'année dernière. Une contribution de CHF 5000.- leur a été remise pour poursuivre un projet inédit. Chacun des 8 projets sera soumis à un jury de professionnels du monde de la photographie afin de choisir le-la lauréat-e de la 5e édition du Prix Elysée. Publiés par Photo Elysée, 8 petits ouvrages, présentant les travaux des nominé-e-s, sont disponibles à l'unité ou dans un coffret accompagné d'un tirage en édition limitée de chaque artiste.

Editions Photo Elysée. Direction artistique Ramon Pez, imprimé par l'Artiere Edizioni (Bologne)

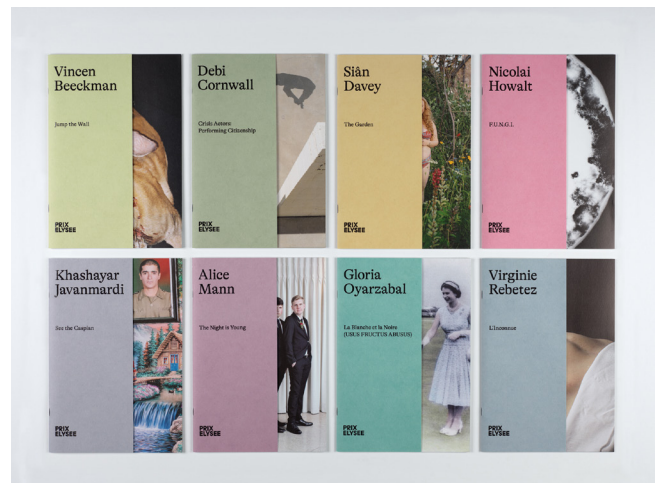
Les 8 nominé-e-s de cette édition sont Vincen Beeckman (BE) – Debi Cornwall (US) – Siân Davey (UK) – Nicolai Howalt (DK) – Khashayar Javanmardi (IR) – Alice Mann (ZA) – Gloria Oyarzabal (ES) – Virginie Rebetez (CH). Parmi eux, un-e lauréat-e sera choisi-e par un jury international : l'artiste se verra attribuer un montant de 80'000 CHF et publiera un livre à l'issue de cette aventure de deux ans.

PHOTOBOOKS

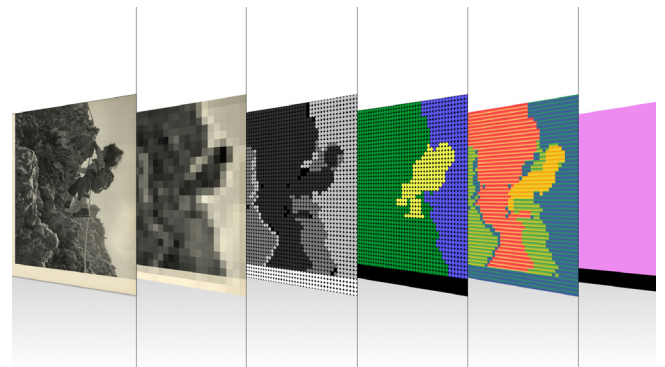
En collaboration avec l'EPFL + ECAL Lab, Photo Elysée développe un dispositif interactif et immersif dédié aux livres de sa bibliothèque. Cette approche expérimentale s'appuie sur des technologies émergentes associées à un travail de recherche en design, pour proposer une nouvelle forme d'exposition digitale. En parallèle, Photo Elysée expose une sélection de livres issus de sa bibliothèque, riche de plus de 30'000 ouvrages. A l'aune de l'interactivité digitale, le livre de photographie connaît un essor sans précédent témoignant de la vitalité de la production contemporaine.



Laia Abril, *On Mass Hysteria*, case 1 Chalco, 2023 © Laia Abril, courtesy Les Filles du Calvaire



© Photo Elysée



© EPFL + ECAL Lab

NOS ESPACES

LA LIBRAIRIE-BOUTIQUE

Dans le nouveau bâtiment, la boutique du mudac et la librairie de Photo Elysée sont réunies et proposent une série de livres et d'objets en relation avec les thèmes de la photographie, du design et des arts appliqués, ainsi que les différents sujets abordés lors des expositions temporaires.

Cartes postales, catalogues, affiches, publications et œuvres de designers : la librairie-boutique propose un large choix de livres et d'objets en relation avec les domaines de la photographie, du design et des arts appliqués. Des publications ludiques et éducatives ou encore des jeux pour développer la créativité sont également proposés pour le jeune public.



© Emmanuel Denis

LES ESPACES DE MÉDIATION

Le Studio, en accès libre pendant les heures d'ouverture du musée, est un espace interactif et ludique destiné à tous les publics. Dans cet espace est présenté *Le Parcours de l'image*. Chaque étape de ce parcours permet de découvrir et d'expérimenter les astuces afin de mieux observer, analyser et comprendre une photographie.

L'Atelier propose un programme d'activités pédagogiques adaptables à tous les publics : enfants, adultes, familles, écoles et personnes avec des besoins spécifiques.



© Emmanuel Denis

LE CAFÉ LUMEN

Dans le hall central du bâtiment, le Café Lumen propose une cuisine spontanée et rapide apprêtant d'authentiques produits artisanaux. Tenu par Delphine Veillon et Johans Valdivia, qui gèrent également Le Nabi au sein du MCBA, le Café Lumen s'apparente à un lieu de repos, de partage et d'échange essentiel à la visite.

En complémentarité, dans les arcades du mur nord, face au bâtiment du MCBA et de celui de Photo Elysée et du mudac, le restaurant Arcadia, doté d'une terrasse, accueille tous les visiteurs et visiteuses du quartier des arts ainsi que les lausannois-e-s.



© Emmanuel Denis

INFORMATIONS PRESSE

CONTACT PRESSE

Julie Maillard
Responsable communication
julie.maillard@plateforme10.ch
T +41 21 318 44 13
M + 41 79 684 19 24

CONFERENCE DE PRESSE

Jeudi 2 mars 2023 de 9h à 11h
Inscription et renseignements auprès
de Julie Maillard

INFOS PRATIQUES ET ACCÈS

Photo Elysée
Musée cantonal
pour la photographie
Place de la Gare 17
CH-1003 Lausanne
www.elysee.ch
T +41 21 318 44 00

HORAIRES

Lundi – dimanche : 10h – 18h
Jeudi : 10h – 20h
Mardi : fermé

ACCÈS

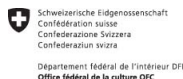
Gare CFF Lausanne, 3 minutes à pied
Bus : 1, 3, 21, arrêt Gare
Bus : 6, arrêt Cecil
Métro : m2, arrêt Gare
Voiture : Parking Montbenon, prix réduit

PARTENAIRES

Photo Elysée, musée cantonal pour la photographie, est un musée de l'Etat de Vaud géré par la Fondation Plateforme 10.

Photo Elysée remercie ses précieux soutiens :

Institutions publiques



Partenaire global



Partenaire principal



Soutiens privés et mécènes

Fondation de l'Elysée



FONDATION
COROMANDEL



Fondation notaire André Rochat

Membres



Partenaire principal - construction Photo Elysée

